

---

# SALLE DE SPECTACLE TANKA



## DOSSIER TECHNIQUE

Tanka - Centre Culturel Peyuco Duhart  
12 Rue Duconte  
64500 Saint Jean de Luz  
+33 5 40 39 60

# SOMMAIRE

- P.3      **CAPACITÉ ET ESPACE SCÉNIQUE**
- P.4      **DIMENSIONS DE PLATEAU**
- P.5      **PERCHES ET ACCROCHES**
- P.6      **ÉQUIPEMENT PLATEAU**
- P.7      **ÉQUIPEMENT ÉLECTRIQUE**
- P.7      **ÉQUIPEMENT ÉCLAIRAGE**
- P.8      **ÉQUIPEMENT SON**
- P.9      **ÉQUIPEMENT VIDÉO**
- P.9      **LOGES ET ESPACES D'ACCUEILS**
- P.10     **PLANS DE LA SALLE ET SCÈNE**
- P.12     **PLANS D'ACCÈS**
- P.13     **CONTACTS UTILES**

## CAPACITÉ ET ESPACE SCÉNIQUE

La salle TANKA est équipé d'un gradin amovible et d'une fosse découvrable.  
Plusieurs configurations sont possibles en assis et debout :

### DEBOUT PARTITIONNÉ

**200 personnes** dont 5 PMR.

Espace scénique condamné – scène sur praticable sur demande.

### ASSIS PARTITIONNÉ

**246 personnes** dont 6 PMR au sol.

Demi-gradins 174 places + fosse 72 places.  
Espace scénique : 18 x 11m sans draperie, 12x10m avec pendrillons et fond noir.

### ASSIS FOSSE COUVERTE

**444 personnes** dont 12 PMR, 6 au sol et 6 au balcon.

>Gradins 435 places + balcon 16 places.  
Espace scénique : 18 x 14m /12x12,80 avec boîte noire –proscenium 2,8m.

### ASSIS AVEC FOSSE

**516 personnes** dont 12 PMR, 6 au sol et 6 au balcon.

>Gradins 435 places + fosse 72 places + balcon 16 places.  
Espace scénique : 18 x 11m sans draperie, 12x10m avec pendrillons et fond noir.

### DEBOUT CONCERT GRANDE SCÈNE

**1006 personnes** dont 27 PMR.

>990 personnes debout dont 21 PMR + balcon 16 places dont 6 PMR.  
Espace scénique : 18 x 11m sans draperie / 12x10m avec pendrillons et fond noir.

### MIXTE ASSIS/DEBOUT

**1051 personnes** dont 24 PMR.

>Gradin 174 places + balcon 16 personnes (dont 6 PMR) + sol 867 personnes dont 18 PMR.  
Espace scénique : 18 x 11m sans draperie / 12 x 10m avec pendrillons et fond noir.

### DEBOUT CONCERT SCÈNE RÉDUITE

**1400 personnes** debout dont 27 PMR.

>21 PMR fosse + balcon dont 6 PMR.  
Espace scénique : 10 x 6m sans draperie.

### DEBOUT SANS SCÈNE

**1590 personnes** dont 33 PMR.

---

## DIMENSIONS DE PLATEAU

### OUVERTURE

Mur à mur : 18m

Avec pendrillons : 12m

### PROFONDEUR

Mur de fond (diffuseur acoustique Schroeder) > fosse : 11,20m

Patience fond noir > fosse : 10,20m

### CLEARANCE

Sous lambrequin : 7m

Sous perches motorisées : 8,50m

Sous perches allemandes : 8,50m

Sous faux gril IPN : 9,10m

Le faux gril recouvre la totalité de la scène et une partie de la salle, jusqu'à la passerelle de face.

Surface totale du plancher de scène en parquet bois (chêne huilé noir) : 18m de largeur x 11m de profondeur.

Circulation possible en arrière-scène de cour à jardin (à l'arrière du mur acoustique de Schroeder).

---

## PERCHES ET ACCROCHES

### AU-DESSUS DE LA SCÈNE

- **Le faux grill**

>6 chemins de moufle IPE permettent de recevoir des pinces PAP.

CMU : 550daN/ml

>12 tubes serrurier diamètre 48,3 mm espacés tous les mètres.

CMU :60daN/ml

- **La machinerie scénique :**

10 perches motorisées de type « monobloc » à vitesse fixe.

CMU : 300daN - 150daN par fils (6) - 40daN/m répartie.

### AU-DESSUS DE LA SALLE

>-6 chemins de moufles IPE

>1 perche motorisée pour la partition de la salle CMU : 300daN

>Passerelle de face en salle à 8,50m du nez de scène. Deux lisses d'accrochage (haute et main courante) CMU 60daN/ml.

### Structure ASD SZ290 : Carré 300mm

- 4 éléments de 3,50m

- 16 éléments de 3m

- 2 éléments de 2m

- 4 éléments de 1m

- Divers angles

- 4 platines légères

## ÉQUIPEMENT PLATEAU

### RIDEAU D'AVANT-SCÈNE

- Matière : velours ROYAL 560 gr/m<sup>2</sup>. M1
- Largeur totale : 2 X 9,65m - recouvrement central : 1m - hauteur : 8m50.

### LAMBREQUIN

- Matière : velours ROYAL 560 gr/m<sup>2</sup>. M1
- Largeur totale : 18,30m - hauteur : 2m
- Clearance sous lambrequin : 7m

### FRISES

- Qté : 3
- Matière : velours ROYAL 560 gr/m<sup>2</sup>. M1.
- Largeur totale : 16,50m - hauteur : 1,30m.

### PENDRILLONS

- Qté : 10
- Matière : velours ROYAL 560 gr/m<sup>2</sup>.M1
- Largeur totale : 2,50m -,hauteur : 8,25m.

### TAPIS DE DANSE

- Marque : HARLEQUIN DUO.
- Quantité : 11 lés
- Dimension lé 1,50m x 10m, épaisseur. :1,25mm
- Surface couverte : 165m<sup>2</sup>

### PRATICABLES

- Marque : ASD - Noir
- Qté : 30
- Dimensions : 2m x 1m
- Charge admissible : 750kg/m<sup>2</sup>
- Hauteur des Pieds : 20 / 40 / 60 / 80 / 100cm
- Autres dimensions : Qté : 2 de 1 x1m

### SCÈNE SURÉLEVÉE

Pour les spectacles de type concert avec la formule ; debout ou assis / debout.  
Scène rapportée installée sur le plateau de scène existant.

#### Dimensions

- 15m de largeur x 10m de profondeur
- hauteur mini : 40cm / Hauteur maxi : 1m
- accès possible par 2 escaliers
- Plancher en bois de couleur noire
- accès au matériel par une rampe alu 4m
- Crash barrière Qté : 17ml + 4 angles variables

# ÉQUIPEMENT ÉLECTRIQUE

## PUISSANCE ÉLECTRIQUE EN TÊTE

- 160 ampère lumière scénique. Embases P17 32A mono / 32A Tétra / 63A Tétra réparties autour de la scène et en coursive haute.
- 63 ampères A/V Scénique. 32A mono / 32A Tétra réparties autour de la scène et en coursive haute.
- 2 x Coffret de distribution 32A tétra / 6x16A mono.
- 2 x coffrets de distribution 16A tétra / 3x16A mono

## GRADATEURS

- 1x Gradateur RVE Easy flight 24x 2,3kw.
- 2x Gradateur RVE Live 3.6 D.

## RÉSEAUX

- DMX 5pts
- BNC
- RJ45 cat 6A

# ÉQUIPEMENT ÉCLAIRAGE

## PUPITRE D'ÉCLAIRAGE

- 160 ampère lumière scénique. Embases P17 32A mono / 32A Tétra / 63A Tétra réparties autour de la scène et en coursive haute.
- 63 ampères A/V Scénique. 32A mono / 32A Tétra réparties autour de la scène et en coursive haute.
- 2 x Coffret de distribution 32A tétra / 6x16A mono.
- 2 x coffrets de distribution 16A tétra / 3x16A mono

## SOURCES

TANKA dispose d'un parc de matériel fixe réduit. Nous consulter pour la fourniture de sources traditionnelles ou asservies.

- 17 x PAR 64 1000W (CP 60, 61 et 62 / qté 10 de chaque)
- 20 x PC 1000W
- 15 x Cycliode ACP1000W - ADB
- 20 x PAR LED RGBW
- 8 x échelle d'éclairage (Hauteur d'accroche réglable : 20cm à 2.20m)
- 20 x platine de sol

# ÉQUIPEMENT SON

## SYSTÈME DE DIFFUSION

Marque : L-Acoustics.

- MAIN : 2 x A10-Wide + 2 x A10-Focus + 3 x KS21 par coté.
- FRONT-FILL: 6 x 5XT
- AMPLIFICATION : 4 x LA4X
- CONTROLE SYSTEME: Laptop Dell Precision 3571 + Ovation 9 + L-A Manager

## RETOURS DE SCÈNE

Marque : L-Acoustics.

- WEDGES: 6 x X12 coaxial, point source
- DRUM-FILL: 2x KS21

## AMPLIFICATION

- 3 x LA4X

## CONSOLE FOH

- Allen & Heath SQ7

## BOÎTIER DE SCÈNE

- Allen & Heath GX 48/16

## BOÎTES DE DIRECT ACTIVES

- 6 x BSS
- 2 x RADIAL

## PARC MICROPHONES

- 6 x SM58 SHURE
- 6 x SM57 SHURE
- 3 x BÉTA 58 SHURE
- 3 x SENNHEISEER e835
- 1 x SENNHEISEER e845
- 1 x BETA 52A SHURE
- SENNHEISER Drum kit :
  - >e-602 II Sennheiser x1
  - >e-604 Sennheiser x4
  - >e-614 Sennheiser x 2
- 1 x DPA 4088-F1 (micro serre tête)
- 1 x ( micro cravate)
- 1 x ATM350 AudioTechnica
- 1 x AT4033a AudioTechnica
- 4 x PCC160 AKG
- 8 x DI box

## PIEDS DE MICRO

Marque : KM

- 20 x grand pied de micro avec perchette
- 3 x pied de micro-embase lourde
- 7 x tout petits pieds de micro
- 1 x petit pied de micro

## SOUS PATCHS

- - 1x Multipaire Boîtier épanoui de 16 paires et 10m de longueur.
- 2 x Multipaire Boîtier épanoui 8 paires 5m
- 1 x Multipaire Boîtier épanoui 8 paires 10m
- 1x Boîtiers de scène 12/3 Harting
- 1x Boîtier de scène 6/2 Harting



## ÉQUIPEMENT VIDÉO

### VIDÉOPROJECTEUR

- Digital Projection E-Vision 13000 lumens, installé sous la passerelle de face.

### OPTIQUES

- 1 lentille standard 1,25 - 1,79
- 1 lentille grand Angle : 0,75 - 0,93

### SIGNAL

- 1 x Boîtier KRAMER HDMI/HD Base TP-580TXR (Émetteur - récepteur)
- Liaison RJ45 et SDI
- Atem mini pro Black magic
- 4 x Boîtier Black magic SDI /HDMI bi-directionnel

### ÉCRAN POLICHINELLE

Distance : à 5m du nez de scène

- Toile PVC blanche trans-sonore
- Taille de l'image : 11m par 8m

### MÉDIA-PLAYER

- Ordinateur portable Lenovo

## LOGES ET ESPACES D'ACCUEILS

### UNE GRANDE LOGE POUR 6 PERSONNES

- Equipées de : de coiffeuse, toilette, douche, portant, réfrigérateur.

### TROIS LOGES POUR 3 PERSONNES

- Equipées de : de coiffeuse, douche, portant

### HABILLAGE

- Matériel disponible : fer à repasser + table ; Steamer (défroisseur) ; Centrale vapeur

### UN ESPACE RESTAURATION (CATERING)

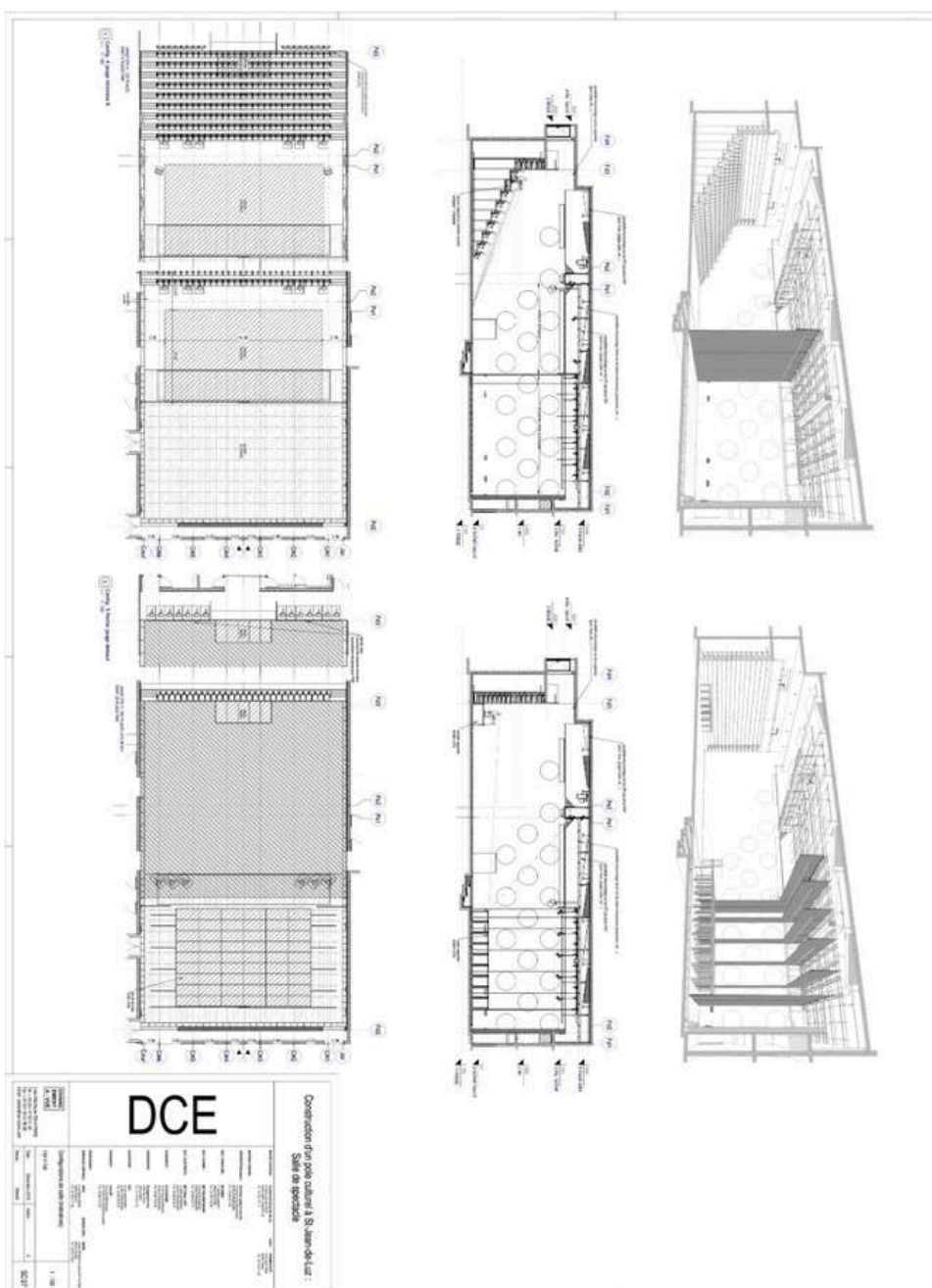
- Equipé de : un four ; une plaque induction 2 feux ; un micro-onde ; un lave-vaisselle

# PLANS DE LA SALLE ET DE LA SCÈNE

Différentes configurations de salles sont possibles.  
Elles sont présentées en annexe de cette fiche technique.

## EXEMPLE #1

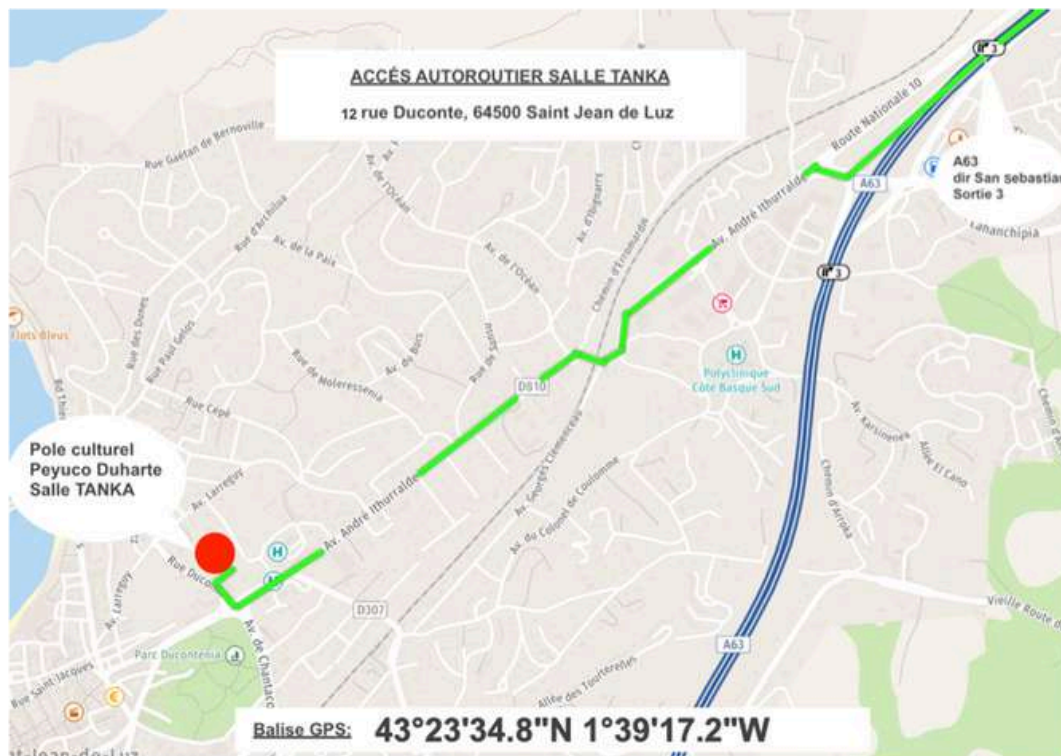
CONFIGURATION DEBOUT ET MIXTE (CONCERT, DÎNER SPECTACLE...)





## PLANS D'ACCÈS

AUTOROUTE A63 EN DIRECTION ESPAGNE / SORTIE 3



---

## CONTACTS UTILES

**Direction Technique - Scène Nationale du Sud-Aquitain**

**Richard FANO**

Mobile : + 33 6 86 68 87 55

Mail : [richardfano@scenenationale.fr](mailto:richardfano@scenenationale.fr)

**Régie Générale- Scène Nationale du Sud-Aquitain - Salle TANKA**

**Pierre BRIANT**

Mobile : +33 6 10 63 17 53

Mail : [pierre.briant@scenenationale.fr](mailto:pierre.briant@scenenationale.fr)

**Chargé de Production- Scène Nationale du Sud-Aquitain**

**Roxana GHITA**

Mobile : +33 6 13 97 06 19

Mail : [roxana.ghita@scenenationale.fr](mailto:roxana.ghita@scenenationale.fr)

**Responsable accueil compagnies (hôtel, transports, catering)**

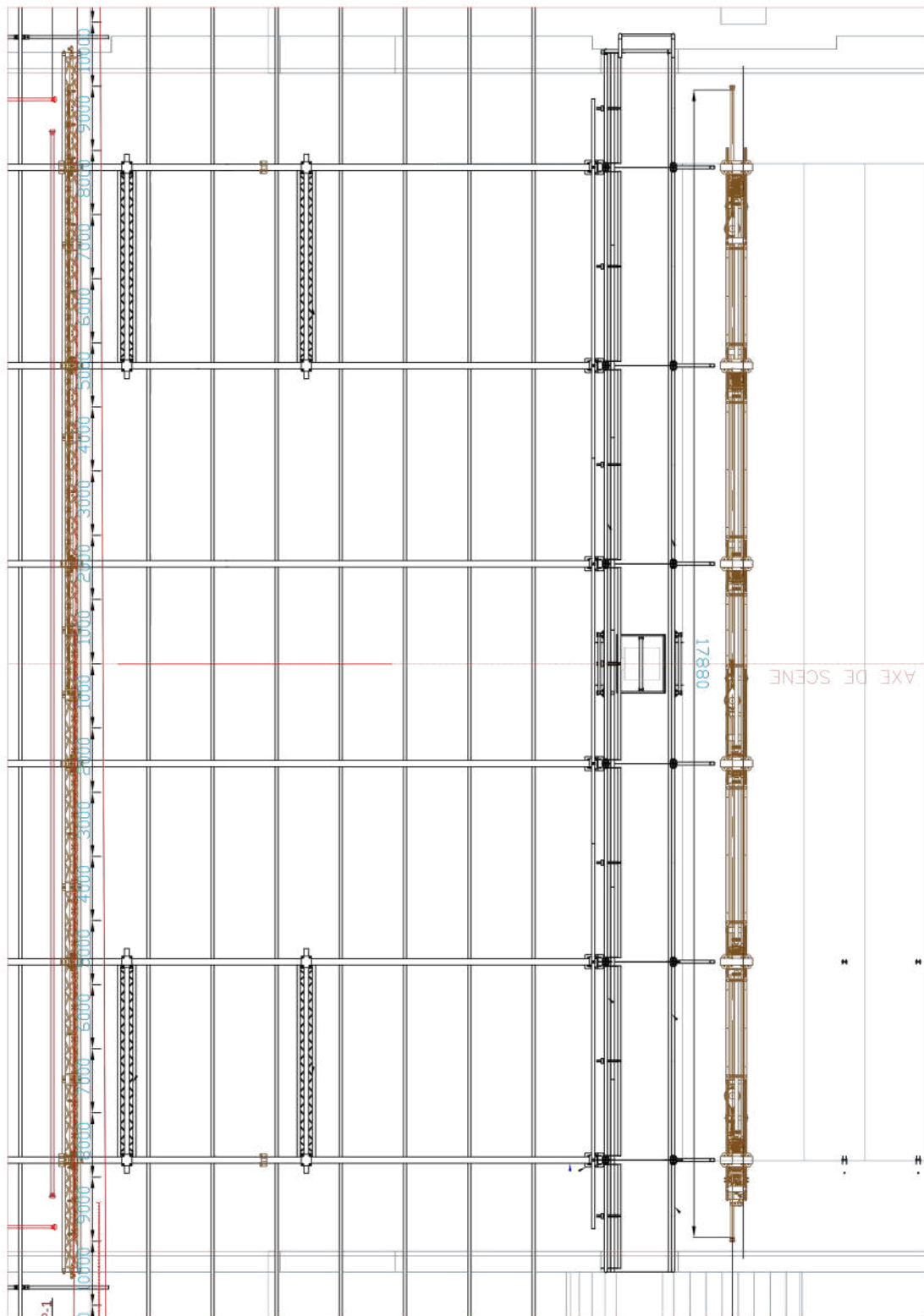
**Corinne Ducasse**

Mobile : + 33 6 13 97 11 91

Mail : [corinneducasse@scenenationale.fr](mailto:corinneducasse@scenenationale.fr)

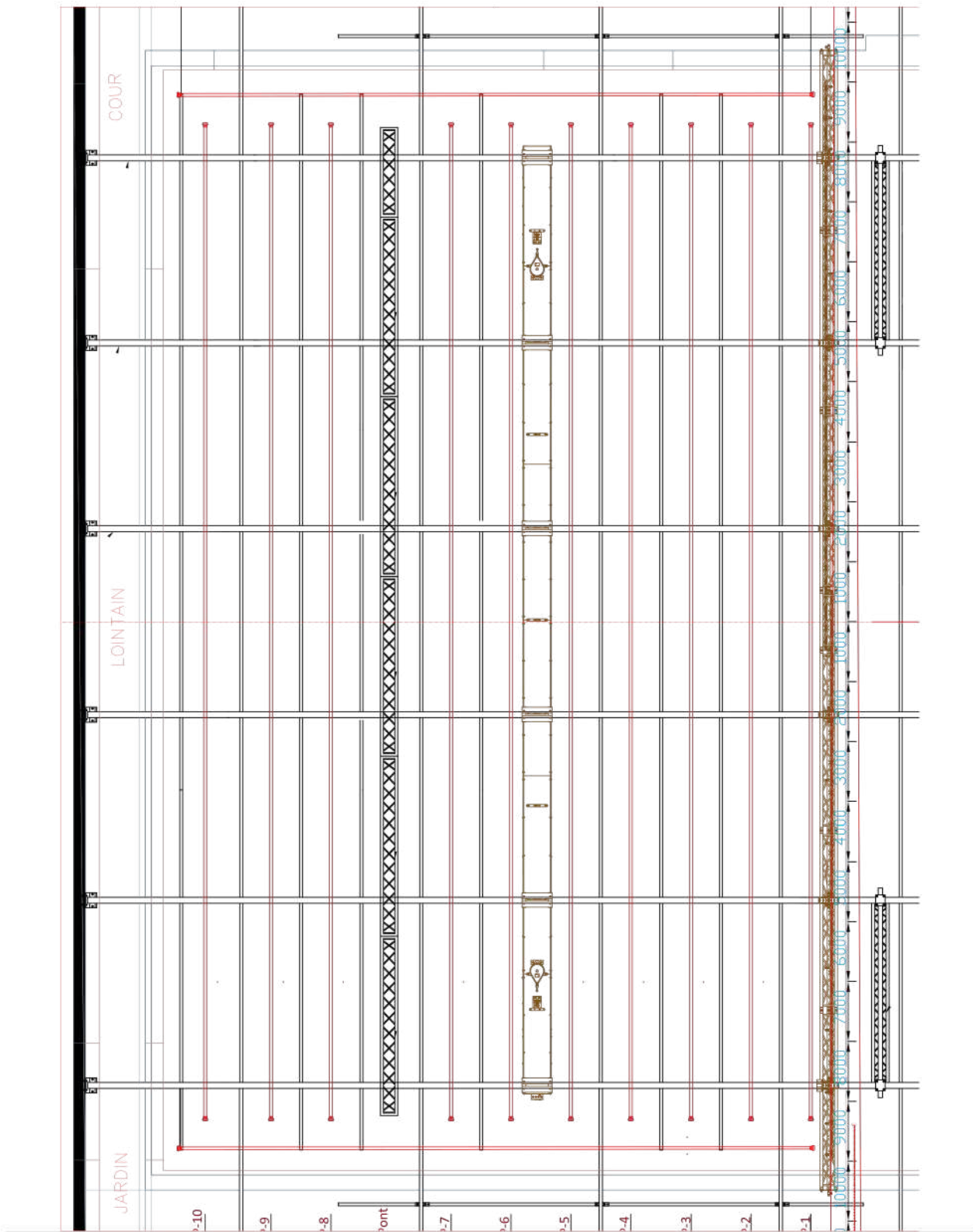
# ANNEXE 1

# SALLE



# ANNEXE 2

# PLATEAU



## ANNEXE 3

## COUPE SALLE

